



POKL 3.4.3., „Praktyki nauczycieli szansą na poprawę jakości edukacji zawodowej w powiecie lubańskim”

Al. Kombatantów 2, 59-800 Lubań tel. (075) 64 55 349 fax: (075) 64 55 340

email: praktykipce@interia.pl

NIP: 6131428256

REGON: 230913449

## STRATEGIA WDRAŻANIA WYPRACOWANYCH ROZWIĄZAŃ W POWIECIE LUBAŃSKIM



**LUBAŃ 2012**



**KAPITAŁ LUDZKI**  
NARODOWA STRATEGIA SPÓJNOŚCI

MINISTERSTWO  
EDUKACJI  
NARODOWEJ

**UNIA EUROPEJSKA**  
EUROPEJSKI  
FUNDUSZ SPOŁECZNY



Projekt „Praktyki nauczycieli szansą na poprawę jakości edukacji zawodowej w powiecie lubańskim” jest współfinansowany ze środków Europejskiego Funduszu Społecznego Ministerstwa Edukacji Narodowej w ramach Działania 3.4.3. Programu Operacyjnego Kapitał Ludzki

## Zawartość

Wstęp.....	3
1. Szkolnictwo zawodowe – ponadgimnazjalne w powiecie lubańskim.....	5
1.1. Sieć szkół.....	6
1.2. Kierunki kształcenia .....	7
1.3. Uczniowie .....	8
1.4. Zdawalność egzaminu zawodowego .....	17
1.5. Nauczyciele.....	19
1.6. Trendy.....	20
1.6. Bezrobotni według zawodów i struktura bezrobotnych .....	24
1.7. Napływ bezrobotnych wg zawodów .....	33
1.8. Analiza ofert pracy według zawodów i grup .....	37
2. Analiza SWOT szkolnictwa zawodowego w powiecie lubańskim.....	40
2.1. Zespół Szkół Ponadgimnazjalnych im. Adama Mickiewicza .....	41
2.2. Zespół Szkół Ponadgimnazjalnych im. Kombatantów Ziemi Lubańskiej .....	42
2.3. Zespół Szkół Ponadgimnazjalnych nr 2 .....	43
2.4. Zespół Szkół Gimnazjalnych i Ponadgimnazjalnych we Włosieniu .....	44
3. Doskonalenie nauczycieli i jego znaczenie dla podniesienia efektów kształcenia zawodowego z uwzględnieniem zasadności realizacji projektu oraz jego rezultatów. ....	45
4. Rekomendacje dla organu prowadzącego oraz dyrektorów szkół odnośnie wdrożenia wypracowanych rozwiązań.....	48
4.1. Poziom nauczania .....	48
4.2. Współpraca i spójność działań edukacyjnych .....	48
4.3. Rozwój kompetencji .....	49
4.4. Praktyczna nauka zawodu .....	49
4.5. Kierunki kształcenia .....	50
4.6. Lokalni przedsiębiorcy .....	50
4.7. Równość szans edukacyjnych .....	50
4.8. Rekomendacje dla instytucji odpowiedzialnych za szkolnictwo zawodowe, organu prowadzącego i dyrektorów szkół .....	51
Wnioski końcowe .....	55



## Wstęp

Od 1 marca 2011 do 30 kwietnia 2013 r. powiat lubański realizował projekt konkursowy POKL, w ramach: Priorytetu III. – Wysoka jakość systemu oświaty, Działania 3.4. – Otwartość systemu edukacji w kontekście uczenia się przez całe życie, Poddziałania 3.4.3 – Upowszechnienie uczenia się przez całe życie, pn. „Praktyki nauczycieli szansą na poprawę jakości edukacji zawodowej w powiecie lubańskim”. Realizacja projektu była odpowiedzią na potrzeby szkół ponadgimnazjalnych powiatu, nauczycieli i uczniów.

Realizowany projekt, związany z doskonaleniem zawodowym nauczycieli, wpisuje się w strategię Rozwoju Dolnego Śląska.

Celem głównym projektu było:

- podniesienie kompetencji zawodowych nauczycieli przedmiotów zawodowych ze szkół ponadgimnazjalnych w powiecie lubańskim.

Celami szczegółowymi były:

1. Opracowanie i upowszechnienie 7 programów praktyk zawodowych w zawodach: technik informatyk, technik obsługi turystyki, technik hotelarstwa, technik żywienia i gospodarstwa domowego, technik mechanik, technik ekonomista, technik elektronik.
2. Zorganizowanie staży zawodowych dla 34 nauczycieli w 7 przedsiębiorstwach.
3. Wzrost motywacji nauczycieli do doskonalenia i samodoskonalenia.
4. Nawiązanie współpracy między nauczycielami, szkołami, samorządem powiatowym a przedsiębiorcami.
5. Wdrożenie nowoczesnych rozwiązań poznanych podczas praktyk w realizacji zajęć dydaktycznych.

W przedstawionej strategii wdrażania wypracowanych rozwiązań przyjęto następujące cele:

1. Podniesienie poziomu jakości nauczania przedmiotów zawodowych w placówkach powiatu lubańskiego.
2. Wyrównanie szans edukacyjnych młodzieży.
3. Zapewnienie drożności systemu kształcenia zawodowego.
4. Dostosowanie systemu kształcenia zawodowego do wyzwań społeczeństwa informacyjnego i gospodarki opartej na wiedzy.

5. Rozwijanie aktywnej współpracy różnych podmiotów lokalnego zyciagospodarczego, społecznego i politycznego na rzecz edukacji.



## 1. Szkolnictwo zawodowe – ponadgimnazjalne w powiecie lubańskim

Sytuacja szkolnictwa zawodowego na obszarze Powiatu Lubańskiego zaprezentowana została w raportach pana Adama Banaszkiewicza. Zamieszczona poniżej Tabela 1 zawiera jego kompleksowe ujęcie:

Tabela 1. Metryczka powiatu.

		2010		2011	
1	Liczba ludności powiatu	55995		55995	
2	Budżet powiatu (wykonanie 2010 i 2011 plan 2012)	51766337		51755092	
3	Budżet na 1 mieszkańca	924,48		924,28	
4	Dochody własne powiatu bez subwencji oświatowej w przeliczeniu na 1 mieszkańca	547		516	
5	Otrzymana subwencja oświatowa	21 132 864,63		22 829 741,27	
6	Subwencja oświatowa na 1 ucznia	11 087,55		12 300,51	
7	Wydatki na oświatę i wychowanie w działach 801 i 854 (wykonanie 2010, 2011)	plan	wykonanie	plan	wykonanie
		26 560 798	25 763 104,58	23 202 888,00	13 635 771,60
8	Wydatki na oświatę i wychowanie w działach 801 i 854 (wykonanie 2010 i 2011 i plan 2012) na 1 ucznia	13 935,36		12 501,56	
9	Liczba uczniów szkół prowadzonych przez powiat	1906		1856	
10	Liczba uczniów szkół dotowanych przez powiat	408		309	
11	Liczba placówek oświatowych innych niż szkoły prowadzone przez powiat	8		8	
12	Stopa bezrobocia	25,3%		23,2 %	

## 1.1.Sieć szkół

Powiat Lubański jest organem prowadzącym dla pięciu zespołów szkół ponadgimnazjalnych w strukturze których funkcjonują licea ogólnokształcące a także technika i zasadnicze szkoły zawodowe (Tabela 2 i 3).

**Tabela 2. Fragment powiatowej sieci szkół, w którym realizowane jest kształcenie zawodowe.**

Lp.	Nazwa zespołu szkół	Adres	SYMBOL
1	Zespół Szkół Ponadgimnazjalnych im. Adama Mickiewicza	ul. Władysława Łokietka 2, 59-800 Lubań	AM
2	Zespół Szkół Ponadgimnazjalnych nr 2	ul. Leśna 8, 59-800 Lubań	NR2
3	Zespół Szkół Ponadgimnazjalnych im. Kombatantów Ziemi Lubańskiej	ul. Kopernika 31, 59-800 Lubań	KZL
4	Zespół Szkół Gimnazjalnych i Ponadgimnazjalnych we Włosieniu	Włosień 104, 59-816 Platerówka	GiP
5	Zespół Placówek Resocjalizacyjnych w Smolniku	Smolnik 22, 59-820 Leśna	ZPR

Tabela 3. Typy szkół w zespołach szkół powiatu lubańskiego.

ZESPÓŁ SZKÓŁ	TYP SZKOŁY	czas kształcenia [lat]
AM	LO	3
AM	T	4
NR2	LO	3
NR2	T	4
NR2	ZSZ	3
KZL	LO	3
KZL	T	4
KZL	ZSZ	3
GIP	T	4
GIP	ZSZ	2
GIP	TU	3

## 1.2. Kierunki kształcenia

Prowadzone w ramach sieci szkół ponadgimnazjalnych kierunki kształcenia przedstawia zamieszczona poniżej Tabela 4:

Tabela 4. Zawody i kierunki kształcenia w szkołach ponadgimnazjalnych powiatu lubańskiego.

Zespół szkół	technikum/zasadnicza szkoła zawodowa [T/Z]	NR zawodu	Kierunek
AM	T	312[01]	technik informatyk
	T	341[02]	technik

			ekonomista
<b>KZL</b>	<b>T</b>	<b>321[10]</b>	technik żywienia i gospodarstwa domowego
	<b>T</b>	<b>341[04]</b>	technik hotelarstwa
	<b>T</b>	<b>312[01]</b>	technik informatyk
	<b>T</b>	<b>341[05]</b>	technik obsługi turystycznej
	<b>Z</b>	<b>512[05]</b>	kucharz małej gastronomii
	<b>Z</b>	<b>522[01]</b>	sprzedawca
<b>NR2</b>	<b>T</b>	<b>311[07]</b>	technik elektronik
	<b>T</b>		technik elektryk
	<b>Z</b>	<b>724[01]</b>	elektryk
<b>GiP</b>	<b>T</b>	<b>311[20]</b>	technik mechanik
	<b>Z</b>	<b>723[04]</b>	mechanik pojazdów samochodowych
<b>ZPR</b>	<b>T</b>	<b>512[05]</b>	kucharz małej gastronomii
	<b>Z</b>		malarz-tapeciarz

### 1.3.Uczniowie

Sytuację szkolnictwa, jeśli idzie o liczbę uczniów ilustrują Tabele 5-10 oraz Wykresy 1 – 5.

W zespołach szkół ponadgimnazjalnych powiatu lubańskiego, w których realizowane jest kształcenie zawodowe liczba uczniów systematycznie maleje w tempie jednego oddziału rocznie. Demografia jest istotnym problemem oświaty w powiecie lubańskim i stanowi decydujący czynnik finansowania placówek.



Tabela 5. Szacowana liczba absolwentów gimnazjów w powiecie lubańskim.

Lata	Szacowana liczba absolwentów gimnazjów w powiecie lubańskim	Coroczny ubytek absolwentów	Coroczny sumaryczny ubytek absolwentów
2010/2011	746		
2011/2012	664	82	
2012/2013	677	-13	69
2013/2014	620	57	126
2014/2015	612	8	134
2015/2016	558	54	188
2016/2017	560	-2	186
2017/2018	523	37	223
2018/2019	497	26	249

Wykres 1. Szacowana liczba absolwentów gimnazjów.

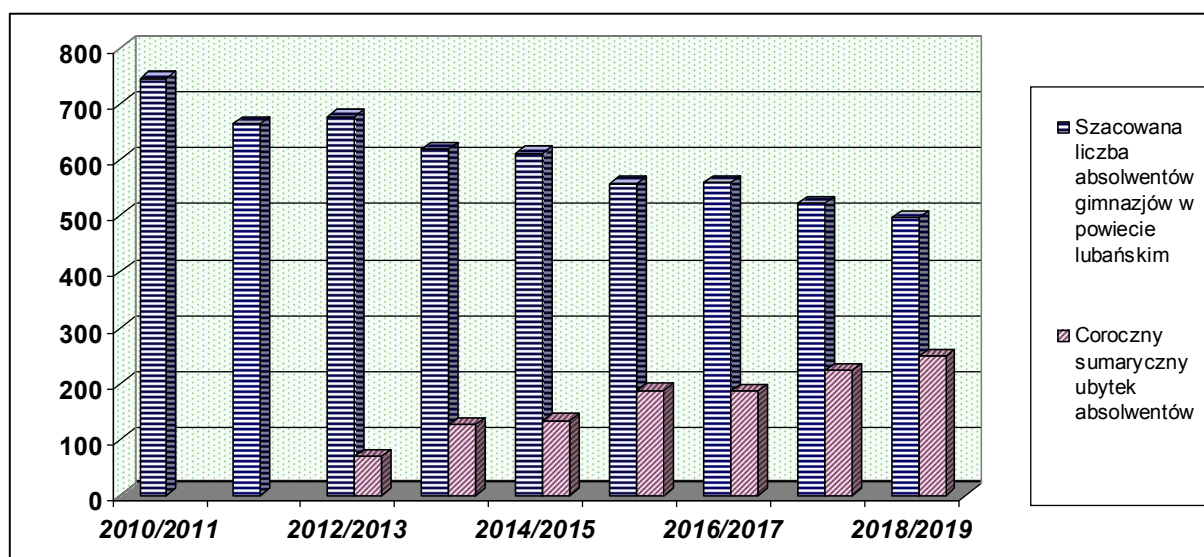
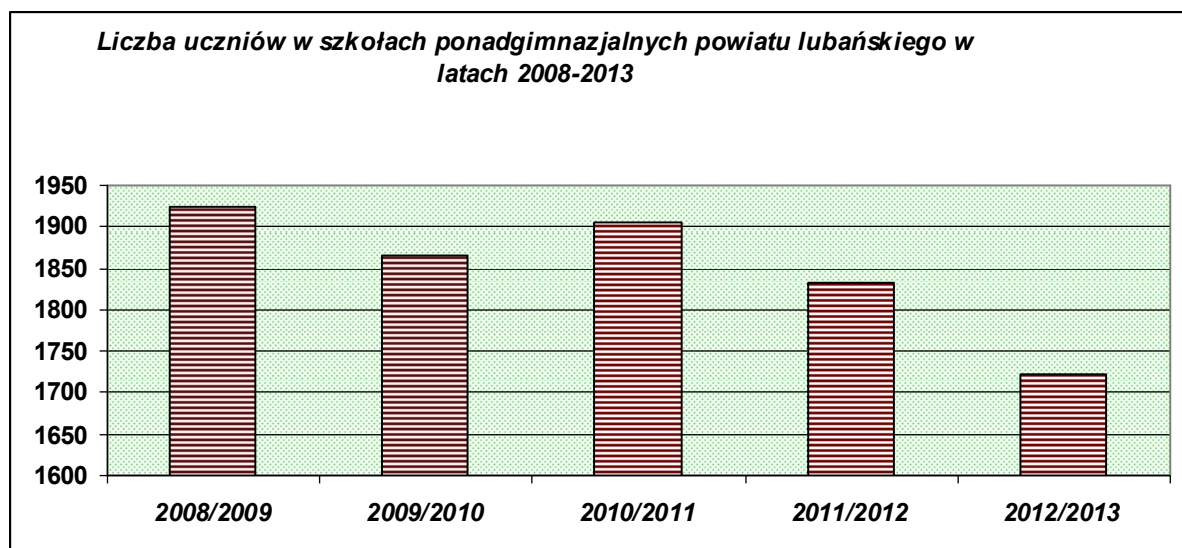


Tabela 6. Liczba uczniów i oddziałów w zespołach szkół powiatu lubańskiego w latach 2008-2012.

ZESPÓŁ SZKÓŁ	2008/2009		2009/2010		2010/2011		2011/2012	
	LICZBA UCZNIÓW	LICZBA ODDZIAŁÓW	LICZBA UCZNIÓW	LICZBA ODDZIAŁÓW	LICZBA UCZNIÓW	LICZBA ODDZIAŁÓW	LICZBA UCZNIÓW	LICZBA ODDZIAŁÓW
<b>AM</b>	793	26	786	26	766	25	756	25
<b>KZL</b>	727	26	716	27	740	28	684	27
<b>ZSP2</b>	233	10	224	9	252	10	264	10
<b>ZSPiG</b>	172	7	139	7	148	7	129	6
<b>RAZEM</b>	<b>1925</b>	<b>69</b>	<b>1865</b>	<b>69</b>	<b>1906</b>	<b>70</b>	<b>1833</b>	<b>68</b>

Wykres 2. Liczba uczniów w szkołach ponadgimnazjalnych powiatu lubańskiego.



W roku szkolnym 2011/2012 na liczbę 1856 uczniów w tych zespołach 1074 było uczniami techników albo zasadniczych szkół zawodowych.

Tabela 7. Liczba uczniów w poszczególnych typach szkół.

Typ szkoły- Liceum Ogólnokształcące/Technikum/Zasadnicza Szkoła Zawodowa (LO/T/Z)	Liczba uczniów
LO	782
T	730
ZSZ	344

Do uczniów technikum zaliczono tu także 24 słuchaczy technikum uzupełniającego dla dorosłych w Zespole Szkół Gimnazjalnych i Ponadgimnazjalnych we Włosieniu.

W dalszej części raportu zostanie pominięty ZPR w Smolniku, ponieważ nauczyciele z tej placówki nie brali udziału w projekcie.

Tabela 8. Liczba uczniów na poszczególnych kierunkach kształcenia ogólnego i zawodowego.

ZESPÓŁ SZKÓŁ	TYP SZKOŁY	KIERUNEK	rok 2010/2011				rok 2011/2012		
			ILOŚĆ ODDZIAŁÓW	ILOŚĆ UCZNIÓW	W TYM ABSOLWENTÓW	W TYM KLAS I	ILOŚĆ ODDZIAŁÓW	ILOŚĆ UCZNIÓW	W TYM KLAS I
AM	LO	matematyka, fizyka	3	95	33	32	4	116	55
AM	LO	biologia,chemia	3	98	33	35	3	97	32
AM	LO	j.angielski, j.niemiecki	3	99	31	33	3	101	32
AM	LO	j.polski,historia	3	87	25	32	3	91	30

AM	LO	matematyka, informatyka	3	97	29	32	3	99	32
AM	LO	j.polski, matematyka, j.angielski	2	67	32	0	1	35	0
AM	T	technik ekonomista	5	120	41	25	4	108	29
AM	T	technik informatyk	3	86	0	30	4	109	24
NR2	LO	LO z elementami prawnictwa i edukacji ogólnopolicyjnej	3	86	23	31	3	90	27
NR2	T	technik elektronik	3	70	0	23	3	87	13
NR2	T	technik elektryk	1	15	15	0	1	14	14
NR2	ZSZ	zawód elektryk	3	81	21	30	3	73	22
KZL	LO	LO/profil humanistyczny	3	95	35	31	3	84	23
KZL	LO	LO/profil proobronny	3	69	23	23	3	69	23
KZL	T	kierunek/zawód technik żywienia i gospodarstwa domowego	4	77	19	20	4	91	34
KZL	T	technik obsługi turystycznej	2	46	0	0	2	46	0
KZL	T	technik informatyk	5	110	44	23	4	96	26
KZL	T	technik hotelarstwa	4	91	26	24	4	97	32

KZL	ZSZ	zawód (klasa wielozawodowa):	5				5		
KZL	ZSZ	kucharz małej gastronomii	-	25	10	15	-	27	16
KZL	ZSZ	mechanik pojazdów samochodowych	-	33	10	14	-	40	19
KZL	ZSZ	piekarz	-	12	5	6	-	10	4
KZL	ZSZ	murarz	-	9	1	4	-	10	3
KZL	ZSZ	lakiernik	-	1	0	1	-	1	0
KZL	ZSZ	elektromechanik	-	1	0	1	-	2	1
KZL	ZSZ	elektromechanik pojazdów samochodowych	-	3	1	0	-	2	0
KZL	ZSZ	operator obrabiarek skrawających	-	2	2	0	-	4	4
KZL	ZSZ	cukiernik	-	4	1	2	-	4	1
KZL	ZSZ	stolarz	-	4	2	2	-	3	2
KZL	ZSZ	fryzjer	-	26	10	10	-	25	12
KZL	ZSZ	blacharz samochodowy	-	2	0	1	-	2	1
KZL	ZSZ	elektryk	-	1	0	1	-	1	1
KZL	ZSZ	drukarz	-	2	2	0	-	1	1
KZL	ZSZ	sprzedawca	2	59	31	26	2	69	41
GIP	T	kierunek: technik mechanik	4	78	16	21	3	58	0
GIP	ZSZ	zawód: mechanik pojazdów samochodowych	3	60	12	26	3	70	30



GIP	TU	kierunek: technik mechaniczny	2	37	12	0	2	24	18
-----	----	-------------------------------	---	----	----	---	---	----	----

Wykres 3. Procentowy i liczbowy udział poszczególnych typów szkół w zespołach szkół powiatu lubańskiego.

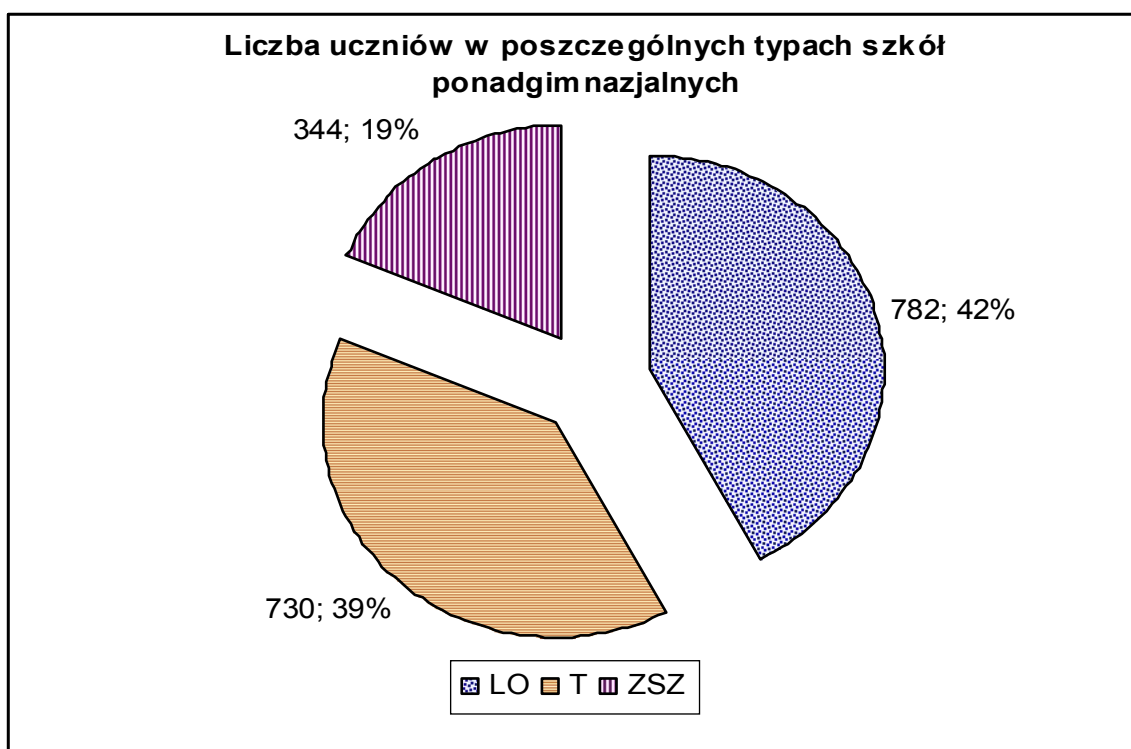


Tabela 9. Liczba uczniów kształcących się w poszczególnych zawodach w roku szkolnym 2011/2012.

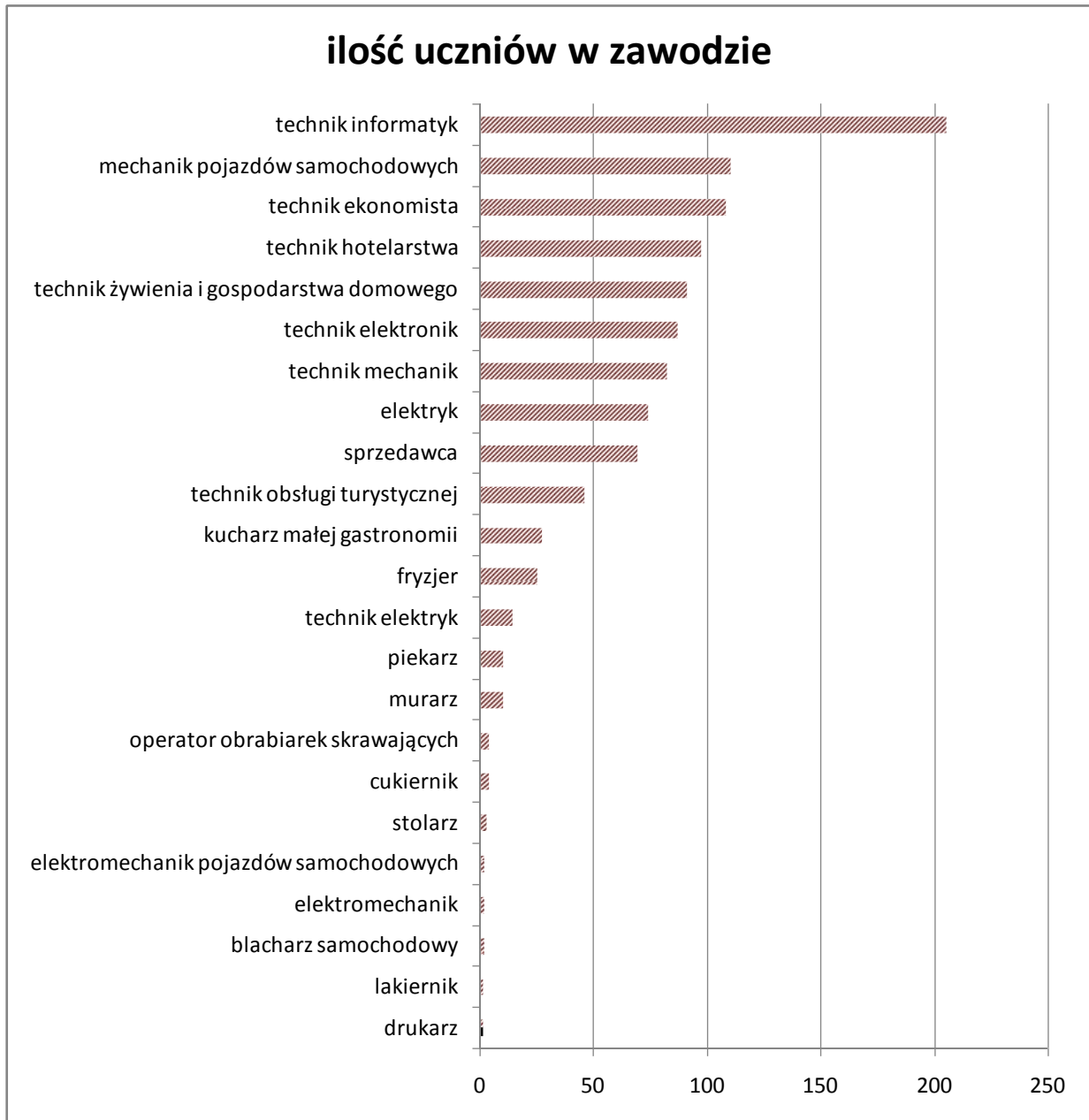
Zawód	ilość uczniów
technik informatyk	205
mechanik pojazdów samochodowych	110



technik ekonomista	108
technik hotelarstwa	97
technik żywienia i gospodarstwa domowego	91
technik elektronik	87
technik mechanik	82
elektryk	74
sprzedawca	69
technik obsługi turystycznej	46
kucharz małej gastronomii	27
fryzjer	25
technik elektryk	14
murarz	10
piekarz	10
cukiernik	4
operator obrabiarek skrawających	4
stolarz	3
blacharz samochodowy	2
elektromechanik	2
elektromechanik pojazdów samochodowych	2

drukarz	1
lakiernik	1

Wykres 4. Ilość uczniów kształcących się w poszczególnych zawodach.



Końcowym efektem kształcenia w zawodzie powinno być zdanie egzaminu zewnętrznego potwierdzającego kwalifikacje.



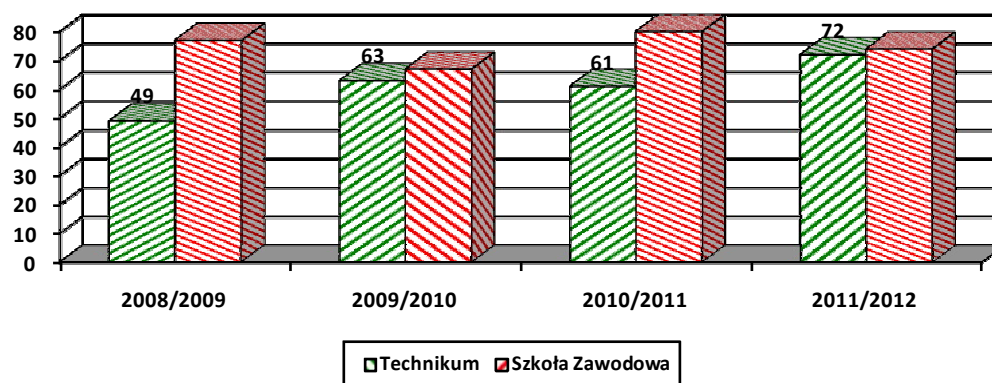
#### 1.4. Zdawalność egzaminu zawodowego

W roku szkolnym 2011/2012 do egzaminu zawodowego przystąpiło 186 uczniów techników i szkół zawodowych.

Forma egzaminu i sposób jego przeprowadzania są określone w Rozporządzeniu Ministra Edukacji Narodowej z dnia 30 kwietnia 2007 r. w sprawie warunków i sposobu oceniania, klasyfikowania i promowania uczniów i słuchaczy oraz przeprowadzania sprawdzianów i egzaminów w szkołach publicznych(Dz.U. Nr 83, poz.562, z późn. zm).

Uczniowie zdawali egzamin w dwóch etapach: pisemnym i praktycznym. Egzamin pisemny był przeprowadzany w dwóch częściach.

Wykres 5. Średnia zdawalność egzaminu zawodowego w latach 2008-2012.



Poniższa tabela przedstawia zdawalność egzaminu zawodowego w poszczególnych Zespołach Szkół, w technikumach oraz szkołach zawodowych.

Tabela 10. Zdawalność egzaminu zawodowego w latach 2010/2011, 2011/2012.

Zespół szkół	technikum/zasadnicza szkoła zawodowa [T/Z]	NR zawodu	Kierunek	2010/2011			2011/2012		
				Liczba zdających	Liczba wydanych dyplomów	Zdawalność [%]	Liczba zdających	Liczba wydanych dyplomów	Zdawalność [%]
AM	T	312[01]	technik informatyk				30	22	73,33%
	T	341[02]	technik ekonomista	34	15	44,12%	27	11	40,74%
KZL	T	321[10]	technik żywienia i gospodarstwa domowego	20	20	100,00%	16	15	93,75%
	T	341[04]	technik hotelarstwa	25	16	64,00%	19	15	78,95%
	T	312[01]	technik informatyk	42	26	61,90%	20	14	70,00%
	T	341[05]	technik obsługi turystycznej				25	24	96,00%
	Z	512[05]	kucharz małej gastronomii	9	8	88,89%	8	4	50,00%
	Z	522[01]	sprzedawca	31	29	93,55%	24	20	83,33%
NR2	T	311[07]	technik elektronik				12	11	91,67%
	T		technik elektryk	7	2	28,57%			
	Z	724[01]	elektryk	7	4	57,14%	13	10	76,92%
GiP	T	311[20]	technik mechanik	1	0	0,00%	6	0	0,00%
	Z	723[04]	mechanik pojazdów samochodowych	8	3	37,50%	7	5	42,86%
ZPR	T	512[05]	kucharz małej gastronomii	1	0	0,00%	2	1	50,00%
	Z		malarz-tapeciarz	1	1	100,00%	1	0	0,00%

## 1.5. Nauczyciele

Zasób kadrowy placówek prezentują Tabela 11 oraz Wykresy 6 i 7.

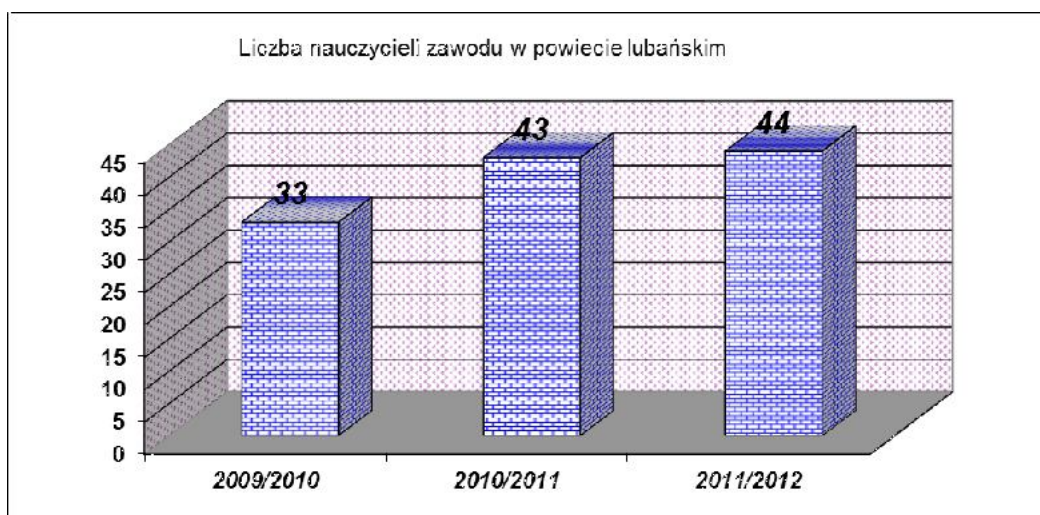
**Tabela 11. Liczba nauczycieli w poszczególnych branżach kształcenia zawodowego i zespołach szkół w latach szkolnych 2009/2010-2011/2012.**

Uwaga: W poniższej tabeli siedemnastu nauczycieli uwzględniono dwa razy ponieważ nauczali dwóch przedmiotów zawodowych.

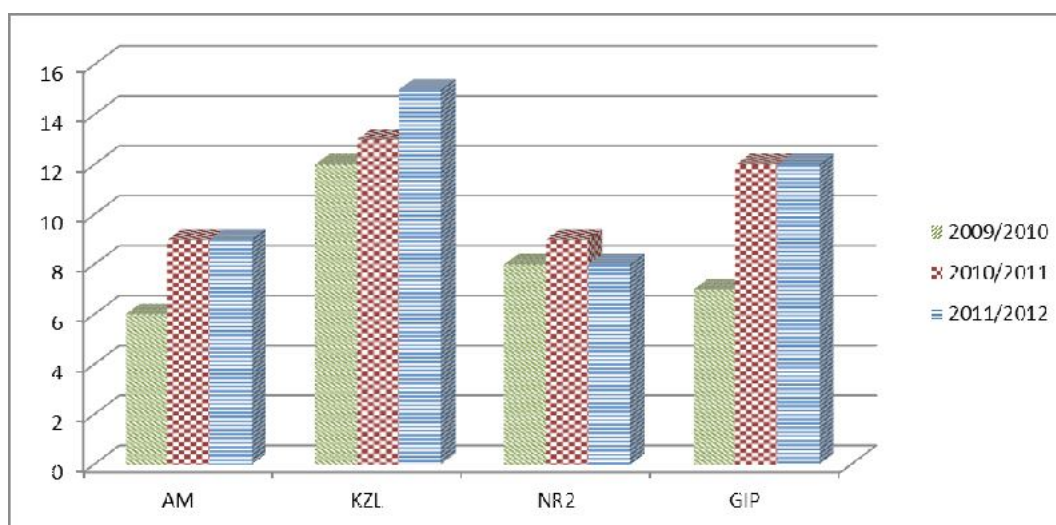
BRANŻA	2009/2010				2010/2011				2011/2012			
	AM	KZL	GIP	NR2	AM	KZL	GIP	NR2	AM	KZL	GIP	NR2
EKONOMICZNA	5	2	0	0	5	1	1	0	5	2	1	0
ELEKTRONICZNA	0	0	0	4	0	0	0	5	0	0	0	4
ELEKTRYCZNA	0	0	0	5	0	0	0	6	0	0	0	5
GASTRONOMICZNA	0	4	0	0	0	4	0	0	0	4	0	0
HOTELARSKA	0	2	0	0	0	2	0	0	0	3	0	0
INFORMATYCZNA	1	4	0	0	4	5	0	0	4	7	0	0
MECHANICZNA	0	0	7	0	0	0	11	0	0	0	11	0
TURYSTYCZNA	0	4	0	0	0	5	0	0	0	4	0	0

W zespołach szkół ponadgimnazjalnych powiatu lubańskiego, tj. w: Zespole Szkół Ponadgimnazjalnych im. Adama Mickiewicza, w Zespole Szkół Ponadgimnazjalnych Nr 2, w Zespole Szkół Ponadgimnazjalnych im. Kombatantów Ziemi Lubańskiej i w Zespole Szkół Gimnazjalnych i Ponadgimnazjalnych we Włosieniu w latach 2009-2011 liczba nauczycieli zawodu wzrosła o jedną trzecią.

Wykres 6. Liczba nauczycieli zawodu w powiecie lubańskim.



Wykres 7. Liczba nauczycieli zawodu w poszczególnych zespołach szkół.



## 1.6. Trendy

Według opinii pracowników samorządów powiatowych (organów prowadzących szkoły ponadgimnazjalne) szkolnictwo zawodowe i techniczne od lat znajduje się w kryzysie. Jego przyczynami są wycofanie się państwa z aktywnej polityki w tym sektorze edukacji, dystrybucja środków w oparciu o algorytm niewystarczająco uwzględniający potrzeby szkół technicznych, przerzucenie odpowiedzialności za szkoły na samorządy oraz trendy społeczne na naukę w liceach.

Konsekwencją takiego stanu rzeczy w powiecie lubańskim są problemy w funkcjonowaniu szkolnictwa zawodowego, które mogą doprowadzić do likwidacji szkół. Nastąpiła znaczna dekapitalizacja zaplecza technicznego, niewystarczająca jakość kształcenia i niedopasowanie oferty edukacyjnej do zapotrzebowania rynku pracy i spadek poziomu nauczania. Oferty szkół mają ścisły związek z zasobami placówek.

Tabela 12. Analiza rynku pracy w powiecie lubańskim na podstawie danych z raportów Powiatowego Urzędu Pracy pod kątem sytuacji w szkolnictwie zawodowym.

<b>BEZROBOTNI W POWIECIE LUBAŃSKIM WG NAJLICZNIJ WYSTĘPUJĄCYCH ZAWODÓW w roku 2011</b>		
L.P.	Nazwa zawodu	Liczba osób
1	bez zawodu	656
2	Sprzedawca	319
3	Ślusarz	148
4	Murarz	136
5	Technik ekonomista	117
6	Technik mechanik	110
7	Pozostali mechanicy pojazdów samochodowych	89
8	Szwaczka	84
9	Robotnik budowlany	68
10	Kucharz	64
11	Tokarz w metalu	62
12	Tkacz	61
13	Technik żywienia i gospodarstwa domowego	52
14	Rolnik	51
15	Piekarz	50
16	Przędzacz	50

17	Mechanik pojazdów samochodowych	50
18	Technik handlowiec	48
19	Operator maszyn tkackich	48
20	Pozostali rękodzielnicy wyrobów z tkanin, skóry i pokrewnych materiałów	45
21	Krawiec	45
22	Stolarz	44
23	Pozostali technicy technologii żywności	43
24	Technik budownictwa	42
25	Pedagog	41
26	Pozostali mechanicy maszyn i urządzeń rolniczych i przemysłowych	41
27	Pozostali stolarze i pokrewni	40
28	Kucharz małej gastronomii	40
29	Ekonomista	40
30	Pozostali pracownicy ds. statystyki, finansów i ubezpieczeń	35
31	Technik rolnik	34
32	Mechanik operator pojazdów i maszyn rolniczych	34
33	Robotnik pomocniczy w przemyśle przetwórczym	32
	Razem	2819

Tabela 13. **Oferty pracy wg najliczniej występujących zawodów w powiecie lubańskim w 2011.**

Zawód	Liczba ofert pracy
Pozostali pracownicy obsługi biurowej	105

Robotnik gospodarczy	99
Szwaczka	82
Sprzedawca	63
Pracownik ochrony fizycznej bez licencji	43
Sortowacz surowców wtórnych	38
Robotnik budowlany	26
Przedstawiciel handlowy	24
Pomocniczy robotnik przy konserwacji terenów zieleni	24
Pozostali pracownicy przy pracach prostych gdzie indziej niesklasyfikowani	22
Kucharz	21
Kierowca samochodu ciężarowego	20
Dekarz	19
Magazynier	16
Ładowacz nieczystości stałych	16
Operator koparki	16
Technik prac biurowych	16
Mechanik pojazdów samochodowych	15
Pomoc kuchenna	14
Murarz	14
Pozostali spawacze i pokrewni	14
Księgowy	13
Doradca klienta	12
Pomocniczy robotnik polowy	12
Ślusarz	11
Tajemniczy klient	10

Sprzątaczką biurową	10
Barman	9
Sekretarka	9
Kelner	7
RAZEM	800

Z powyższych tabel wynika, że zawody osób bezrobotnych w większości nie pokrywają się z ofertami pracy a liczba ofert pracy nie przekracza 30% liczby bezrobotnych. Trendem w kształceniu zawodowym stały się w ostatniej dekadzie usługi mało zaawansowane technologicznie i nie wymagające dużych nakładów na kształcenie.

### **1.6. Bezrobotni według zawodów i struktura bezrobotnych**

W końcu 2011 roku liczba zarejestrowanych osób bezrobotnych w Powiatowym Urzędzie Pracy w Lubaniu wynosiła 4354. Z tego kobiety bezrobotne stanowiły 2202, czyli 50,57%, mężczyźni 2152 czyli 49,42 %.

Spośród wszystkich bezrobotnych w końcu 2011 roku absolwenci stanowili 162 osoby tj. 3,72 % ogółu bezrobotnych. Z tej grupy 102 osoby to kobiety (62,96%), 60 osób to mężczyźni (37,04%).

Na dzień 31.12.2011 roku w rejestrze PUP figurowało 1466 osób, którzy zarejestrowani byli powyżej 12 miesięcy licząc datę ostatniej rejestracji i stanowili oni 33,67% ogółu bezrobotnych. Z grupy zarejestrowanych powyżej 12 miesięcy 776 osób to kobiety, tj. 52,93 %, a 690 osób to mężczyźni 690 stanowiący 47,07 %.

Liczba zawodów w powiecie lubańskim wygenerowana w tabelach przez MPiPS wynosi 491, w tym jedną z wartości jest grupa osób bez zawodu. Są to zawody, które posiadają osoby figurujące w rejestrze PUP oraz zawarte w ofertach pracy wpływających do PUP w analizowanym okresie.



Tabela 14. Zawody osób bezrobotnych najliczniej występujące w analizowanych okresach.

L.p.	Kod zawodu	Nazwa zawodu	Liczba bezrobotnych 30.06.2011	Liczba bezrobotnych 31.12.2011	Różnica w stosunku do 30.06.2011r
1	522301	Sprzedawca	335	319	-16
2	722204	Ślusarz	158	148	-10
3	711202	Murarz	150	136	-14
4	331403	Technik ekonomista	126	131	+5
5	311504	Technik mechanik	117	110	-7
6	723190	Pozostali mechanicy pojazdów samochodowych	96	89	-7
7	753303	Szwaczka	87	84	-3
8	722314	Tokarz w metalu	74	62	-12
9	931301	Robotnik budowlany	61	68	+7
10	512001	Kucharz	57	64	+7
11	322002	Technik żyw. i gospodarstwa domowego	54	61	+7
12	731809	Tkacz	43	61	+18
13	613003	Rolnik	49	51	+2
1314	731805	Przędzacz	54	50	-4
15	723103	Mechanik pojazdów samochodowych	46	50	+4
16	751204	Piekarz	42	50	+8
17	314490	Pozostali technicy technologii żywności	53	48	-5

18	815203	Operator maszyn tkackich	46	48	+2
19	731890	Pozostali rękodzielnicy wyrobów z tkaniny, skóry i pokrewnych mat.	48	45	-3
20	753105	Krawiec	46	45	-1
21	752205	Stolarz	44	44	0
22	311204	Technik budownictwa	32	42	+10
23	235107	Pedagog	47	41	-6
24	314207	Kucharz małej gastronomii	32	40	+8
25	311408	Pozostali stolarze meblowi i pokrewni	32	40	+8
26	431290	Pozostali pracownicy do spraw statystyki, finansów i ubezpieczeń	37	35	-2
27	834103	Mechanik-operator pojazdów i maszyn rolniczych	31	34	+3
28	911207	Sprzątaczką biurowa	41	34	-7
29	932911	Technik rolnik	40	34	-6
30	741101	Elektromonter instalacji elektrycznych	23	29	+6

**Wykres 8. Liczba osób zarejestrowanych w danym zawodzie w I i II półroczu 2011 r. oraz różnica pomiędzy I i II półroczem.**



Analizując dane zawarte w Tabeli 14, a zobrazowane w Wykresie 8 można zaobserwować, że spośród 30 przedstawionych zawodów, w których zarejestrowana jest najliczniejsza grupa osób bezrobotnych, na koniec 2011r. w 15 zawodach zmniejszyła się liczba bezrobotnych w porównaniu do I półrocza 2011 r., w 1 zawodzie nie zmieniła się liczba bezrobotnych, natomiast w pozostałych 14 zawodach, nastąpił wzrost.

Są to między innymi takie zawody, jak:

1. Sprzedawca - 16 osób;



2. Murarz - 14 osób;
3. Tokarz w metalu - 12 osób;
4. Ślusarz - 10 osób;
5. Technik mechanik - 7 osób;
6. Pozostali mechanicy pojazdów samochodowych - 7 osób;
7. Sprzątaczką biurową - 7 osób;
8. Technik rolnik - 7 osób;
9. Pedagog - 6 osób;
10. Pozostali technicy technologii żywności - 5 osób;
11. Przędzacz - 4 osoby;
12. Szwaczka - 3 osoby;
13. Pozostali rękodzielnicy wyrobów z tkanin, skóry i pokrewnych materiałów - 2 osoby;
14. Pozostali pracownicy ds. statystyki, finansów ubezpieczeń - 2 osoby;
15. Krawiec - 1 osoba.

Z powyższej tabeli zaobserwować możemy również wzrost stanu bezrobotnych w zawodach takich jak:

1. Tkacz + 18 osób;
2. Technik budownictwa + 10 osób;
3. Piekarz + 8 osób;
4. Kucharz + 7 osób;
5. Robotnik budowlany + 7 osób;
6. Technik żywienia i gospodarstwa domowego + 7 osób.

W końcu 2011 roku nie zmieniła się liczba osób posiadających zawód stolarza. Spośród 491 zawodów w niej zawartych, 90 to zawody w których w końcu 2011 roku nie figurowały osoby bezrobotne.



Klasyfikując według dużych grup zawodowych w powiecie lubańskim osoby bezrobotne pod względem rodzaju zawodu zawierają się w 36 grupach. Grupy te oznaczone są dwucyfrowym kodem zawodu. Każda z dużych grup zawiera w sobie grupy elementarne, które oznaczone są czterocyfrowym kodem zawodu.

W/w tabela zawiera dane procentowe odnośnie ilości osób bezrobotnych posiadających poszczególne rodzaje występujących w powiecie lubańskim zawodów.

**W 2011 r. największą liczbę bezrobotnych notujemy z grupy zawodowej:**

(wskaźniki podawane w stosunku do 100%)

**1. ROBOTNICY OBRÓBKI METALI I MECHANICY MASZYN I URZĄDZEŃ 12,4391**

w zawodach:

- Ślusarze i pokrewni 4,0292;
- Mechanicy pojazdów samochodowych 3,7858;
- Ustawiacze i operatorzy obrabiarek do metali i pokrewni 2,0011.

**2. ŚREDNI PERSONEL NAUK FIZYCZNYCH, CHEMICZNYCH I TECHNICZNYCH 11.8892**

w zawodach:

- Technicy mechanicy 3,4473;
- Technicy nauk fizycznych i technicznych gdzie indziej niesklasyfikowani 1,9001 ;
- Technicy technologii żywności 1,7372.

**3. SPRZEDAWCY I POKREWNI 10,1697**

w zawodach:

- Sprzedawcy sklepowi (ekspedient) 9,9262;
- Pracownicy sprzedaży i pokrewni gdzie indziej niesklasyfikowani 0,1352;
- Kasjerzy i sprzedawcy biletów 0,0811.

**Wg stanu w końcu 2011r. najmniejszą liczbę bezrobotnych notujemy z grupy zawodowej:**

**1. ROBOTNICZY POMOCNICZY W ROLNICTWIE, LEŚNICTWIE I RYBOŁÓSTWIE 0,0270**

w zawodach:

- Robotnicy pomocniczy przy pracach polowych 0,0000;
- Robotnicy pomocniczy w ogrodnictwie i sadownictwie 0,0000;
- Robotnicy pomocniczy w leśnictwie 0,0270.

## 2. POZOSTALI PRACOWNICY OBSŁUGI BIUROWEJ 0,0811

w zawodzie:

- Listonosze i pokrewni 0,0811.

## 3. SPECJALIŚCI DO SPRAW TECHNOLOGII INFORMACYJNO-KOMUNIKACYJNEJ 0,1622

w zawodach:

- Analitycy systemów i specjalności ds. rozwoju aplikacji komputerowych 0,0270;
- Specjaliści ds. sieci komputerowych 0,1352.

**Tabela 15. Zawody w których występuje największa ilość osób bezrobotnych zarejestrowanych w końcu 2011 roku w dużych grupach zawodowych w ujęciu procentowym.**

Lp.	Kod zawodu	Nazwa zawodu	%
1	5223	Sprzedawcy sklepowi (ekspedienci)	9,9264
2	7222	Ślusarze i pokrewni	4,0292
3	7318	Rękodzielnicy wyrobów z tkanin, skóry i pokrewnych materiałów	4,4348
4	7112	Murarze i pokrewni	3,7047
5	7231	Mechanicy pojazdów samochodowych	3,7858
6	3314	Średni personel do spraw statystyki i dziedzin pokrewnych	3,6236
7	3115	Technicy mechanicy	3,3261
8	7522	Stolarze meblowi i pokrewni	2,9746
9	5120	Kucharze	2,8123
9	7533	Szwaczki, hafciarki i pokrewni	2,3256
10	7223	Ustawiacze i operatorzy obrabiarek do metali i pokrewni	2,0011
11	7233	Mechanicy maszyn i urządzeń rolniczych i przemysłowych	1,8929

12	3119	Technicy nauk fizycznych i technicznych gdzie indziej niesklasyfikowani	1,8659
13	7512	Piekarze, cukiernicy i pokrewni	1,8659
14	9313	Robotnicy pomocniczy w budownictwie ogólnym	1,8388
15	7412	Elektromechanicy i elektrycy	1,7307
16	3220	Dietetycy i żywieniowcy	1,6495
17	8341	Operatorzy wolnobieżnych maszyn rolniczych i leśnych	1,6225
18	3144	Technicy technologii żywności	1,5414
19	9112	Pomoce i sprzętaczki biurowe, hotelowe i pokrewne	1,5143
20	6130	Rolnicy produkcji roślinnej i zwierzęcej	1,3791
21	8152	Operatorzy maszyn tkackich i dziewiarskich	1,3521
22	3142	Technicy rolnictwa i pokrewni	1,3250
23	7531	Krawcy, kuśnierze, kapelusznicy i pokrewni	1,2710
24	2351	Wizytatorzy i specjaliści metod nauczania	1,1087

Tabela 16. Zawody w których brak jest osób bezrobotnych zarejestrowanych w końcu 2011 roku.

Lp.	Kod zawodu	Nazwa zawodu
1	1212	Kierownicy do spraw zarządzania zasobami ludzkimi
2	1439	Kierownicy do spraw innych typów usług gdzie indziej niesklasyfikowani
3	2163	Projektanci wzornictwa
4	2211	Lekarze bez specjalizacji lub w trakcie specjalizacji
5	2261	Lekarze dentyści bez specjalizacji lub w trakcie
6	2262	Lekarze dentyści specjaliści
7	2412	Doradcy finansowi i inwestycyjni
8	2514	Programiści aplikacji

9	2521	Projektanci i administratorzy baz danych
10	2634	Psycholodzy i pokrewni
11	3132	Operatorzy urządzeń do spalania odpadów, uzdatniania wody i pokrewni
12	3139	Kontrolerzy procesów przemysłowych
13	3151	Pracownicy służb technicznych żeglugi
14	3230	Praktykujący niekonwencjonalne lub komplementarne metody terapii
15	3339	Pośrednicy usług biznesowych gdzie indziej niesklasyfikowani
16	3342	Sekretarze sądowi
17	3352	Urzędnicy do spraw podatków
18	3356	Funkcjonariusze służby więziennej
19	4323	Pracownicy ds. transportu
20	4411	Pomocnicy biblioteczni
21	4414	Technicy archiwisci i pokrewni
22	4419	Pracownicy obsługi biura gdzie indziej niesklasyfikowani
23	5244	Sprzedawcy w centrach sprzedaży telefonicznej
24	5411	Strażacy
25	7113	Robotnicy obróbki kamienia
26	7123	Tynkarze i pokrewni
27	8350	Marynarze i pokrewni
28	9111	Pomoce domowe i sprzątaczk
29	9211	Robotnicy pomocniczy przy pracach prostych
30	9214	Robotnicy pomocniczy w ogrodnictwie i sadownictwie
31	9612	Sortowacze odpadów



## 1.7. Napływ bezrobotnych wg zawodów

Tabela 17 zawiera szczegółowy wykaz liczby bezrobotnych, które dokonały rejestracji w roku 2011, według poszczególnych rodzajów zawodów. Liczba zawodów, które zawiera tabela, to 571+1, przy czym wartość 1 to osoby bez zawodu. W grupie tej występuje 405 zawodów, które posiadają osoby dokonujące rejestracji w 2011 roku. Pozostałe 166 zawodów, to zawody osób figurujących w rejestrze PUP bądź zawody zawarte w ofertach pracy złożonych przez pracodawców w analizowanym okresie.

Z analizy w/w tabeli wynika, że w 2011 roku zarejestrowało się ogółem 5305 osób. Z tego kobiet 2470, co stanowiło 46,56 % oraz 2835 mężczyzn, co stanowiło 53,44% ogółu osób bezrobotnych, które dokonały rejestracji w 2011 roku.

Spośród wszystkich osób, które dokonały rejestracji 535 osób to absolwenci, którzy stanowili 10,08% ogółu rejestrujących się osób bezrobotnych. W grupie absolwentów 58,32% stanowiły kobiety (312 osoby), mężczyźni 41,68% (223 osób).

Tabela 17. Wykaz 30 zawodów najczęściej występujących wśród osób napływających do PUP w 2011 roku.

Lp.	Kod zawodu	Nazwa zawodu	Napływ bezrobotnych
1	522301	Sprzedawca	330
2	331403	Technik ekonomista	162
3	723190	Pozostali mechanicy pojazdów samochodowych	149
4	722204	Ślusarz	140
5	311504	Technik mechanik	130
6	711202	Murarz	116
7	723103	Mechanik pojazdów samochodowych	77
8	322002	Technik żywienia i gospodarstwa domowego	77
9	931301	Robotnik budowlany	73
10	235107	Pedagog	71

11	311408	Technik elektronik	52
12	512001	Kucharz	72
13	522305	Tokarz w metalu	71
14	723390	Tkacz	70
15	751204	Piekarz	69
16	752290	Ekonomista	63
17	722314	Technik handlowiec	58
18	731805	Stolarz	58
19	731809	Przędzacz	55
20	613003	Technik elektryk	50
21	314490	Pozostali technicy technologii żywności	49
22	752205	Pozostali mechanicy maszyn i urządzeń rolniczych i przemysłowych	48
23	512002	Pozostali stolarze meblowi i pokrewni	46
24	242217	Kucharz małej gastronomii	43
25	263102	Rolnik	42
26	351203	Mechanik –operator pojazdów i maszyn rolniczych	39
27	834103	Technik budownictwa	39
28	314207	Specjalista administracji publicznej	39
29	311303	Technik informatyk	37
30	422402	Technik hotelarstwa	37

Największą liczbę bezrobotnych napływających notujemy z grupy zawodowej:

(wskaźniki podawane w stosunku do 100%)

### 1. ROBOTNICZY OBRÓBKI METALI I MCHANICY MASZYN I URZĄDZEŃ 13,7401

w zawodach:

- Mechanicy pojazdów samochodowych 5,4528;
- Ślusarze i pokrewni 3,3870;
- Ustawiacze – operatorzy obrabiarek skrawających do metali 2,1139;
- Mechanicy maszyn i urządzeń rolniczych i przemysłowych 1,7295.
- 

### 2. ŚREDNI PERSONEL NAUK FIZYCZNYCH, CHEMICZNYCH I TECHNICZNYCH 11,8181

w zawodach:

- Technicy mechanicy 3,5791;
- Technicy nauk fizycznych i technicznych gdzie indziej niesklasyfikowani 1,5374;
- Technicy elektrycy 1,5374.

### 3. SPRZEDAWCY I POKREWNI 9,6588

w zawodach:

- Sprzedawcy sklepowi(ekspedienci) 9,3225;
- Pracownicy sprzedaży i pokrewni gdzie indziej niesklasyfikowani 0,1922;
- Kasjerzy i sprzedawcy biletów 0,1201.

Całkowity brak napływu bezrobotnych notujemy z grupy zawodowej:

### 1. KIEROWNICY DO SPRAW PRODUKCJI I USŁUG

w zawodzie:

- Kierownicy do spraw budownictwa.

### 2. PRZEDSTAWICIELE WŁADZ PUBLICZNYCH, WYŻSI URZĘDNIICY I DYREKTORZY GENERALNI

w zawodzie:

- Dyrektorzy generalni i wykonawczy .

## Najmniejszą liczbę napływających bezrobotnych notujemy z grupy zawodowej:

(wskaźniki podawane w stosunku do 100%)

### 1. KIEROWNICY W BRANŻY HOTELARSKIEJ, HANDLU I INNYCH BRANŻACH USŁUGOWYCH 0,0240

w zawodzie:

- Kierownicy w handlu detalicznym i hurtowym 0,0240.

### 2. KIEROWNICY DO SPRAW ZARZĄDZANIA I HANDLU 0,0480

w zawodzie:

- kierownicy do spraw finansowych 0,0480.

Tabela 18. Zawody z dużych grup zawodowych najliczniej występujące u osób dokonujących rejestracji w 2011 roku.

Lp.	Kod zawodu	Nazwa grup zawodów	Bezrobotni	w tym absolwenci
1	2	3	4	5
1	5223	Sprzedawcy sklepowi (ekspedienci)	9,3225	8,4344
2	7231	Mechanicy pojazdów samochodowych	5,4528	4,2169
3	7318	Rękodzielnicy wyrobów z tkanin, skóry i pokrewnych materiałów	4,0596	0,0000
4	3314	Średni personel do spraw statystyki i dziedzin pokrewnych	3,9875	2,7108
5	3115	Technicy mechanicy	3,5791	2,1084
6	7522	Stolarze meblowi i pokrewni	3,0507	2,1084
7	7222	Ślusarze i pokrewni	3,3870	0,3012
8	7112	Murarze i pokrewni	2,7865	0,0000
9	5120	Kucharze	2,7624	3,0120



10	7223	Ustawiacze i operatorzy obrabiarek do metali i pokrewni	2,1139	0,0000
----	------	---	--------	--------

W analizowanym 2011 roku rejestracji dokonało 535 absolwentów. Największy napływ bezrobotnych absolwentów występował w zawodach:

1. Sprzedawcy sklepowi ( ekspedieni ) 8,4344%;
2. Ekonomisci 6,6265%;
3. Wizytatorzy i specjaliści metod nauczania 6,3253%;
4. Mechanicy pojazdów samochodowych 4,2169%;
5. Recepcjoniści hotelowi 4,8193%;
6. Ekonomisci 6,6265%;
7. Specjaliści do spraw administracji i rozwoju 4,8193%;
8. Fryzjerzy 4,2169%;
9. Specjaliści ds. technologii informacyjno – komunikacyjnej 4,3478%;
10. Technicy mechanicy 3,6232%;
11. Technicy wsparcia informatycznego i technicznego 3,6145%;
12. Fizjoterapeuci 3,3113%;
13. Kucharze 3,0120%;

### **1.8. Analiza ofert pracy według zawodów i grup**

Z analizy powyższych zestawień wynika, że w 2011 roku zgłoszonych było 1218 ofert pracy w 244 zawodach. Ze statystyk wynika, że w w/w ofertach występuje 326 ofert stażowych i 31 ofert prac społecznie użytecznych. W końcu 2011 roku tj. 31.12.2011 roku w trakcie realizacji pozostawało 47 ofert, w tym 10 ofert w zawodzie przedstawiciela handlowego i 10 ofert w zawodzie sortowacz surowców wtórnych.

Z danych wynika, iż 57,34% złożonych przez pracodawców ofert pracy w 2011 roku, to zapotrzebowanie na 20 przedstawianych poniżej zawodów. Oznacza to, iż pozostałe 42,66%

złożonych ofert, to oferty złożone na 136 zawodów spośród 572 występujących w powiecie lubańskim w omawianym okresie.

**Tabela 19. Liczba najczęściej zgłaszanych oferty pracy w 2010 i 2011 roku w najczęściej występujących zawodach.**

L.p.	Nazwa zawodu	Liczba zgłoszonych ofert pracy w 2010r. w zawodach	Liczba zgłoszonych ofert pracy w 2011r. w zawodach	Różnica między 2010 i 2011r.
1	Pozostali pracownicy obsługi biura gdzie indziej niesklasyfikowani	51	105	+54
2	Robotnik gospodarczy	139	99	-40
3	Szwaczka	44	82	+38
4	Sprzedawca	74	64	-10
5	Pracownik ochrony fizycznej bez licencji	16	43	+27
6	Sortowacz surowców wtórnych	16	38	+22
7	Robotnik budowlany	64	26	-38
8	Pomocniczy robotnik przy konserwacji terenów zieleni	9	24	+15
9	Przedstawiciel handlowy	57	24	-33
10	Pozostali pracownicy przy pracach prostych gdzie indziej niesklasyfikowani	6	22	+16
11	Kucharz	16	21	+5

12	Kierowca samochodu ciężarowego	17	20	+3
13	Kucharz	16	21	+5
14	Operator koparki	7	16	+9
15	Ładowacz nieczystości stałych	14	16	+2
16	Magazynier	25	16	-9
17	Mechanik pojazdów samochodowych	20	15	-5
18	Dekarz	12	19	+7
19	Pozostali spawacze i pokrewni	2	14	+12
20	Murarz	19	14	-5



## 2. Analiza SWOT szkolnictwa zawodowego w powiecie lubańskim

Poniższa część opracowania zawiera analizy SWOT dla szkół ponadgimnazjalnych, które wzięły udział w projekcie. Zostały one oparte o informacje zebrane w trakcie kompletowania materiałów do raportu oraz ze stron internetowych poszczególnych placówek. Poniższe analizy nie są zapewne kompleksowym ujęciem poszczególnych placówek – ich silnych i słabych stron, ich szans i zagrożeń. Stanowią one jednak podsumowanie zebranego powyżej materiału oraz pozwalają wskazać trendy.

W przypadku Zespołu Szkół Ponadgimnazjalnych im. A. Mickiewicza w Lubaniu przy silnych stronach podkreślono posiadanie nowoczesnego budynku, który jest najmłodszym budynkiem szkolnym w powiecie.

W przypadku Zespołu Szkół Gimnazjalnych i Ponadgimnazjalnych we Włosieniu baza lokalowa jest zdecydowanie najstarsza, co znalazło odzwierciedlenie w ujęciu jej w słabych stronach.

Wszystkie szkoły posiadają wykwalifikowaną kadrę i dobrze wyposażone pracownie. Jednak, co należy podkreślić borykają się z brakami finansowymi w rozwoju bazy dydaktycznej, co jest niezależne od dyrektorów i organu prowadzącego.



## 2.1. Zespół Szkół Ponadgimnazjalnych im. Adama Mickiewicza

### Silne strony

1. Nowy budynek.
2. Dobrze wyposażone pracownie do przedmiotów zawodowych.
3. Dobrze przygotowana kadra.
4. Wysoka zdawalność egzaminów zawodowych
5. Szansa podjęcia pracy poza granicami kraju.
6. Możliwość samozatrudnienia.
7. Otwarta droga dalszego kształcenia.

### Słabe strony

1. Niskie nakłady finansowe na rozwój bazy.
2. Przeładowane programy nauczania niedopasowane do liczby godzin przeznaczonych na ich realizację.
3. Egzamin potwierdzający kwalifikacje zawodowe, w rzeczywistości ich nie sprawdza.
4. Brak etosu pracy.

### Szanse

1. Współpraca szkoły z zakładami pracy.
2. Możliwość przekwalifikowania się lub założenia własnej firmy.
3. Otwarcie rynku pracy krajów UE.

### Zagrożenia

- 1 Brak promocji szkół zawodowych, negatywny dobór do zawodu.
2. Zagrożenie bezrobociem.
3. Bariery finansowe i organizacyjne związane z wprowadzaniem nowych kierunków kształcenia.
4. Brak diagnozy potrzeb pracodawców.
5. Zatrudnienie niezgodne z kwalifikacjami, słabe przygotowanie do wykonywania zawodu



## 2.2. Zespół Szkół Ponadgimnazjalnych im. Kombatantów Ziemi Lubańskiej

### Silne strony

1. Dobrze wyposażone pracownie do przedmiotów zawodowych.
2. Dobrze przygotowana kadra.
3. Wysoka zdawalność egzaminów zawodowych
3. Szansa podjęcia pracy poza granicami kraju.
4. Możliwość samozatrudnienia.
5. Otwarta droga dalszego kształcenia.

### Słabe strony

1. Niskie nakłady finansowe na rozwój bazy.
2. Przeładowane programy nauczania niedopasowane do liczby godzin przeznaczonych na ich realizację.
3. Egzamin potwierdzający kwalifikacje zawodowe, w rzeczywistości ich nie sprawdza.
4. Brak etosu pracy.

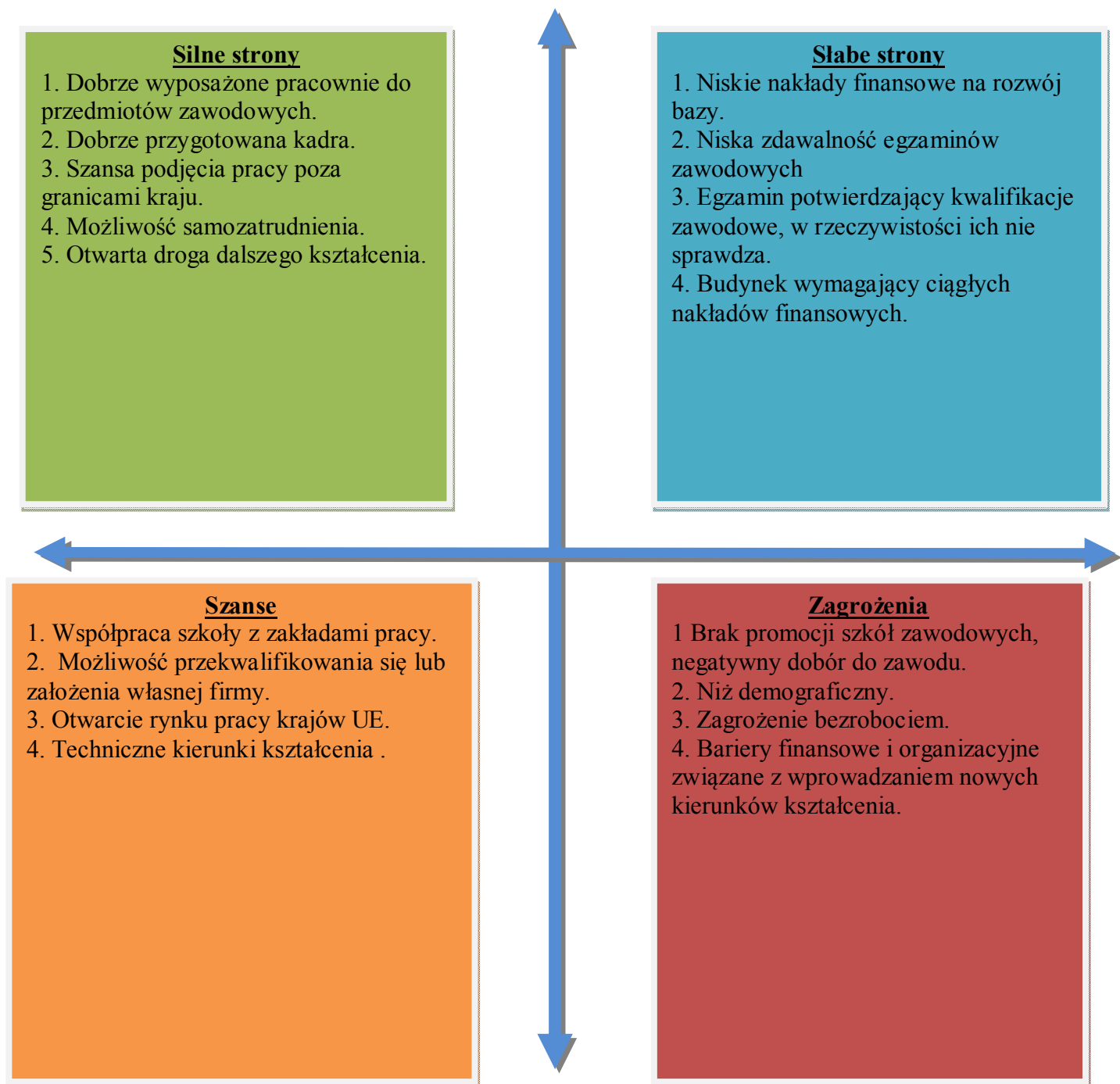
### Szanse

1. Współpraca szkoły z zakładami pracy.
2. Możliwość przekwalifikowania się lub założenia własnej firmy.
3. Otwarcie rynku pracy krajów UE.

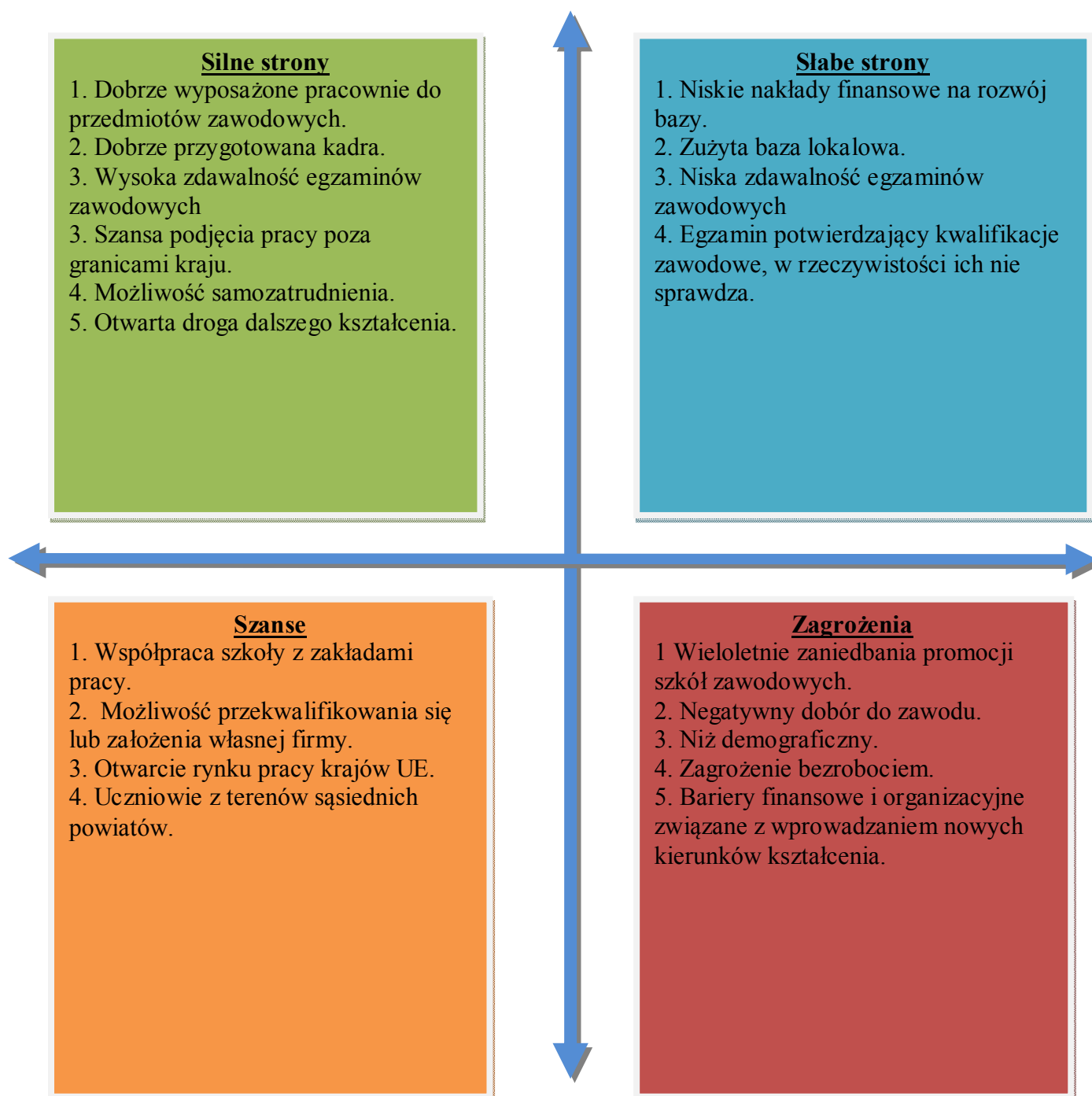
### Zagrożenia

- 1 Brak promocji szkół zawodowych, negatywny dobór do zawodu.
2. Zagrożenie bezrobociem.
3. Zatrudnienie niezgodne z kwalifikacjami, słabe przygotowanie do wykonywania zawodu

### 2.3. Zespół Szkół Ponadgimnazjalnych nr 2



## 2.4. Zespół Szkół Gimnazjalnych i Ponadgimnazjalnych we Włosieniu



### 3. Doskonalenie nauczycieli i jego znaczenie dla podniesienia efektów kształcenia zawodowego z uwzględnieniem zasadności realizacji projektu oraz jego rezultatów.

Zawód nauczyciela sięga rodowodem czasów starożytnych i należy do najstarszych zawodów na świecie, w ciągu stuleci ulegał licznym zmianom. Dzisiejsza, nowoczesna edukacja nakierowana jest na wszechstronny rozwój ucznia, to jedna z najważniejszych wartości społecznych i jednostkowych, staje się warunkiem rozwoju społecznego i cywilizacji. Nauczyciel, aby rozwinąć kunszt nauczycielski musi się doskonalić przez cały okres aktywności zawodowej. Kandydaci do nauczycielskiego zawodu powinni bezwzględnie opanować pewne zadania. Zalicza się do nich na ogół:

- przekazywanie wiedzy i doświadczenia,
- pobudzanie aktywności poznawczej i działalności praktycznej oraz zdolności innowacyjnych,
- rozwijanie systemu wartości, kształtowanie postaw i charakteru,
- kształtowanie i rozwijanie zainteresowań,
- tworzenie warunków do łączenia teorii z praktyką,
- przygotowanie do racjonalnej i systematycznej samokontroli samooceny przebiegu wyników własnej pracy,
- organizowanie życia społecznego dzieci i młodzieży w szkole,
- przygotowanie do systematycznego i samodzielnego uczenia się przez całe życie.

Kształcenie zawodowe należy do tych obszarów edukacji, które w sposób bezpośredni są powiązane z rynkiem pracy. Dlatego też wpływ pracodawców na proces kształcenia zawodowego powinien być wkomponowany w jego planowanie, organizowanie, realizację oraz ewaluację, po to aby do minimum zniwelować „rozdźwięk” jaki występuje w relacji edukacja - rynek pracy. Na rysunku poniżej przedstawiono, różne możliwości współpracy szkół zawodowych z pracodawcami rozpoczynając od współtworzenia oferty programowej kształcenia w zawodzie, na egzaminach zawodowych kończąc.

Z tej perspektywy potrzebna jest integracja systemu szkolnego i pozaszkolnego, wzmocnienie relacji i współpracy szkół ze środowiskiem pracy pod kątem zapewnienia możliwości kształcenia praktycznego i praktyk zawodowych, inwestowania w nauczycieli – praktyków, uczniów zdolnych, w doposażenie technodydaktyczne szkół i placówek, promowanie przykładów dobrych praktyk czy też poszukiwania mechanizmów motywacyjnych, aby osiągnąć systemowy skutek.





**Doskonalenie zawodowe nauczycieli** to wszelkie działania mające na celu wspomaganie rozwoju zawodowego nauczycieli, podtrzymywanie i doskonalenie ich umiejętności zawodowych – organizowane w dostępnych formach.

**W przypadku praktyk nauczycieli** wchodzi w grę jedynie doskonalenie pozaszkolne, które polega na korzystaniu z kursów, warsztatów, seminariów i konferencji organizowanych w tym przypadku przez Powiatowe Centrum Edukacyjne w Lubaniu oraz przede wszystkim na odbyciu praktyki na terenie firm biorących udział w projekcie.

#### **Ogólne korzyści z udziału w projekcie dla nauczycieli przedmiotów zawodowych:**

- Podwyższenie kwalifikacji zawodowych;
- Podniesienie konkurencyjności na rynku pracy;
- Dostęp do najnowszej wiedzy branżowej;
- Doświadczenie zawodowe w pracy zgodne z nauczonym zawodem;
- Odbycie bezpłatnych praktyk w nowoczesnych przedsiębiorstwach umożliwiających przetestowanie indywidualnych programów praktyk oraz doskonalenie swoich umiejętności praktycznych;

- Wpływ na kreowanie nowych programów praktyk;
- Wzmocnienie prestiżu zawodu nauczyciela;
- Nabycie umiejętności, które pozwolą otworzyć własną działalność w przypadku utraty pracy w zawodzie nauczyciela.

### **Rezultaty i korzyści z udziału w projekcie dla szkół:**

- podwyższenie kwalifikacji zawodowych kadry nauczycieli;
- zacieśnienie współpracy szkół z przedsiębiorstwami ułatwiającymi odbycie praktyk przez uczniów;
- wykorzystanie materiałów i programów doskonalenia zawodowego uzyskanych w ramach projektu dla nauczania uczniów.

**Znaczenie projektu dla podniesienia efektów kształcenia zawodowego** jest ogromne ze względu na bezpośrednie doświadczenia jakie nauczyciele mogli zdobyć podczas praktyk na terenie firm. Generalnie kształcenie zawodowe opiera się na nauczycielach, którzy w większości nigdy nie pracowali w branży w której przyszło im nauczać. Kluczowe w nauczaniu zawodu nowe technologie dostępne są jedynie w przedsiębiorstwach i to takich, które dobrze funkcjonują na rynku. Treści w programach nauczania przedmiotów zawodowych powinny zmieniać się wraz z postępem technologicznym i organizacyjnym, a ich właściwe nauczanie jest możliwe tylko wtedy, gdy nauczyciel posiada wiedzę teoretyczną i praktyczną w nauczanej dziedzinie.



## **4. Rekomendacje dla organu prowadzącego oraz dyrektorów szkół odnośnie wdrożenia wypracowanych rozwiązań**

Można sformułować przyszłościowe uwarunkowania rozwoju edukacji zawodowej w powiecie lubańskim, które wymagają koncentracji działań rozwojowych w następujących obszarach:

### **4.1. Poziom nauczania**

Oceny poziomu nauczania w szkołach zawodowych powiatu lubańskiego wypadają na średnim poziomie. Z analiz i badań wynika pozytywny obraz kształcenia przy jednoczesnym zauważaniu wielu zjawisk negatywnych. Szybko zmieniający się rynek pracy oraz technologii, szczególnie IT, powoduje, że muszą temu sprostać zarówno nauczyciele jak i uczniowie. Baza dydaktyczna szkół, intensywność zajęć pozalekcyjnych wymagają wzmocnienia. Zbyt mała część młodzieży zdaje egzaminy zawodowe czy maturalne. Dla zwiększenia naboru oraz podniesienia rangi szkolnictwa zawodowego potrzebna jest kampania promocyjna oraz wdrożenie nowoczesnych i innowacyjnych metod kształcenia, a także zaangażowanie nauczycieli i uczniów.

### **4.2. Współpraca i spójność działań edukacyjnych**

W obszarze szkolnictwa zawodowego funkcjonuje wiele instytucji zewnętrznych wobec szkoły, których działalność z rzadka jest w jakikolwiek sposób koordynowana. Instytucje te współpracują najczęściej ze szkołami umożliwiając uczniom praktyki i staże. Bardzo często współpraca ma charakter organizacyjny. Część instytucji organizuje wykłady, prelekcje, wystawy i koncerty. Instytucje te oceniają współpracę ze szkołami na średnim poziomie. Wśród motywacji partnerów (instytucji udzielających wsparcia szkołom) można wyróżnić przede wszystkim chęć udzielenia wsparcia, posiadanie odpowiedniej kadry i środków finansowych, chęć zainteresowania młodzieży kulturą, prowadzenia konsultacji dla uczniów i nauczycieli, możliwość staży dla absolwentów, prowadzenie szkoleń, pomoc w konstruowaniu oferty kształcenia. Uczniowie mogą liczyć na porady związane z wyborem zawodu. Pomocą służą nauczyciele, psychologowie, a zwłaszcza pedagodzy.



### 4.3. Rozwój kompetencji

Przyszłością edukacji jest nie tylko skupianie się na śledzeniu zmian zachodzących na rynku pracy, ale zajmowanie się bardziej uniwersalnym kształceniem przyszłych kadr dla gospodarki poprzez rozwój kompetencji i umiejętności ucznia i absolwenta. Kluczowym elementem w tym zakresie jest dobre zdefiniowanie kompetencji jako interdyscyplinarnych, uniwersalnych i syntezujących różne rodzaje wiedzy, wyrabiających motywację i umiejętność uczenia się przez całe życie. Unia Europejska określiła osiem tzw. kompetencji kluczowych, których potrzebują wszyscy obywatele dla rozwoju osobistego i samorealizacji (porozumiewanie się w języku ojczystym i w językach obcych, kompetencje matematyczne i naukowotechniczne, kompetencje informatyczne, społeczne i obywatelskie, umiejętność uczenia się, inicjatywność i przedsiębiorczość, świadomość i ekspresja kulturalna). W nadchodzącym czasie niezwykle ważne będzie rozwijanie czynników interpersonalnych (komunikacja, praca w grupie) i kreatywności. Edukacja będzie kształtować umiejętności, które mogą być wykorzystywane w różnorodnych profesjach, na różnych stanowiskach, w różnych zawodach. Niezwykle ważne będzie umiejętne rozwijanie kompetencji obywatelskich i społecznych, które przygotowują młodzież do pełnego uczestnictwa w życiu społecznym i zawodowym. O tym, jaka będzie zdolność przekształcania idei w czyn, zadecydują kompetencje związane z przedsiębiorczością i inicjatywnością niezbędnymi dla harmonijnego rozwoju karier osobistych.

### 4.4. Praktyczna nauka zawodu

Dobra i dostosowana do potrzeb rynku, praktyczna nauka zawodu, jest niezbędnym składnikiem każdej pełnowartościowej edukacji zawodowej. Praktyki okazują się najistotniejszym elementem kształcenia zawodowego, zarówno z punktu widzenia uczniów, rodziców, jak i samych pracodawców. Aktualnie odbywane praktyki są bardzo ważne, jednak wciąż jest ich zbyt mało, powinny rozpoczynać się już w pierwszym roku nauczania. Opinie wskazują wyraźnie nato, że najbardziej wartościowe praktyki uczniowie odbywają u prywatnych pracodawców. Tylkotam są w stanie nauczyć się umiejętności, które przydadzą im się w przyszłej pracy zawodowej. Praktyki odbywane w warsztatach przy szkołach zawodowych są mało atrakcyjne, głównie ze względu na przestarzały sprzęt, z którego w firmach już się nie korzysta. Sami pracodawcy także przyznają, że praktyczna nauka zawodu



ma miejsce wyłącznie w zakładach pracy. Dopiero tamu czniowie mają szansę bliżej zetknąć się z rzeczywistością danego zawodu.

#### **4.5. Kierunki kształcenia**

Kierunki kształcenia zawodowego w szkołach powiatu lubańskiego nie są adekwatne do potrzeb lokalnego rynku pracy i nie nadążają za gwałtownymi zmianami w gospodarce. W większości zawodów, w których kształcą się obecnie młodzież w powiecie, występuje znaczna liczba bezrobotnych na lokalnym rynku pracy oraz występuje dodatkowo wysoki poziom bezrobocia w całym województwie dolnośląskim co utrudni absolwentom poszukiwanie pracy poza powiatem lubańskim. W żadnym zawodzie, w którym odbywa się edukacja w szkołach zawodowych powiatu, nie występuje nadwyżka ofert pracy nad liczbą zarejestrowanych bezrobotnych. Ważnym działaniem staje się, więc permanentne modyfikowanie kierunków kształcenia przy równoczesnym monitorowaniu rynku pracy. Niezbędnym jest uzyskanie przewidywalnej wiedzy o tzw. zawodach przyszłości i rozpoczęcie kształcenia już dzisiaj w tych obszarach.

#### **4.6. Lokalni przedsiębiorcy**

Szkolnictwo zawodowe szkoli młodzież na potrzeby gospodarki i musi być w ciągłym dialogu z przedsiębiorcami, nadążając za ich potrzebami zatrudniania absolwentów szkół zawodowych. Dialog ten powinien dotyczyć kierunków kształcenia, praktyk i staży zawodowych oraz tworzenia zachęt dla zatrudniania absolwentów. Obecnie brak najczęściej przesłanek zachęcających firmy do wejścia w taki dyskurs. Jest niewiele dużych firm, które reagują na takie potrzeby szkolnictwa zawodowego – najczęściej osób fizycznych prowadzących działalność gospodarczą, które zupełnie nie angażują się w proces kształtowania szkolnictwa zawodowego w powiecie. Dodatkowo, mając świadomość, że właśnie w tym obszarze istnieją największe możliwości zwiększania zatrudnienia, należy bezwzględnie uaktywnić ten sektor dla potrzeb szkolnictwa zawodowego i absorpcji bezrobocia w powiecie.

#### **4.7. Równość szans edukacyjnych**

W Polsce brak równości szans w odniesieniu do płci przejawia się szczególnie w dostępie do rynku pracy oraz edukacji. W obszarach związanych ze szkolnictwem



zawodowym na obszarze powiatu lubańskiego także występują bariery równości. Bariery równości (nie tylko w obszarze równości płci) związane są przede wszystkim ze zbytnią feminizacją zawodu nauczyciela, stereotypami płci uczniów w szkole zawodowej, niewielką liczbą rozwiązań edukacyjnych związanych z zapobieganiem przemocą i obroną przed przemocą, z równością, emancypacją, prawami człowieka, w tym prawami kobiet, przeciwdziałaniem dyskryminacji ze względu na niepełnosprawność, pochodzenie etniczne, wyznanie, orientację seksualną, model rodziny itp. Wyraźnie gorsza jest sytuacja uczniów dojeżdżających do szkół zawodowych (nierówny dostęp do zasobów). Przeciwdziałanie tym zjawiskom powinno doprowadzić do zwiększenia atrakcyjności szkolnictwa zawodowego i podniesienia jakości absolwentów.

#### **4.8. Rekomendacje dla instytucji odpowiedzialnych za szkolnictwo zawodowe, organu prowadzącego i dyrektorów szkół**

Oświata w tym także kształcenie zawodowe podlega tym regułom, gdzie podstawowym klientem jest uczeń oczekujący usług wysokiej jakości. Nauczyciel jako dostawca usług edukacyjnych ma zaspokoić jego oczekiwania i potrzeby.

W tym kontekście celowe jest:

- doskonalenie kompetencji kadry nauczającej przedmiotów zawodowych;
- systematyczne aktualizowanie treści kształcenia i dostosowywanie ich do potrzeb społeczno-gospodarczych w tym rynku pracy oraz oczekiwań indywidualnych;
- upowszechnienie technologii informatycznych i kultury technologicznej, nauczania, kształtowanie podstawowych kompetencji, postaw przedsiębiorczych i zasad funkcjonowania w społeczeństwie;
- wprowadzanie innowacyjnych metod nauczania i uczenia się, w tym wykorzystujących nowoczesne technologie teleinformatyczne;
- upowszechnianie środków dydaktycznych podnoszących efektywność kształcenia i stymulujących rozwój zainteresowań uczniów;
- rozwój systemów egzaminowania, potwierdzania i uznawania kwalifikacji uzyskanych



w formach szkolnych i pozaszkolnych, a także w sposób nieformalny z uwzględnieniem

samokształcenia i doświadczenia nabytego w procesie pracy;

- ustanowienie standardów kwalifikacji zawodowych jako jednego z elementów zapewnienia jakości w kształceniu zawodowym;

- wprowadzenie standardów edukacyjnych (program, baza, kadra) wynikających ze standardów kwalifikacji zawodowych;

- stworzenie systemu akredytacji instytucji prowadzących kształcenie zawodowe w formach pozaszkolnych, przy założeniu dobrowolności poddania się postępowaniu akredytacyjnemu;

- wzmocnienie skuteczności nadzoru pedagogicznego nad placówkami oświatowymi

prowadzącymi kształcenie zawodowe.

### **Podstawowe rekomendacje dla organu prowadzącego**

Podstawowe rekomendacje dla organu prowadzącego to:

- Tworzenie warunków do rozwoju szkolnictwa zawodowego na terenie powiatu lubańskiego.
- unowocześnienie bazy dydaktycznej szkół,
- podnoszenie kompetencji kadry nauczycielskiej i poziomu edukacji zawodowej
- Stałe wspieranie dyrektorów przy tworzeniu nowych kierunków kształcenia zgodnych z potrzebami rynku pracy i tworzeniem się nowych technologii w każdej branży.
- Realizacja projektów polegających na współpracy firm z placówkami powiatu lubańskiego.
- Rozwój sieci zajęć pozalekcyjnych w zakresie szkolnictwa zawodowego.
- Zwalczanie negatywnych stereotypów szkolnictwa zawodowego.
- Wzrost społecznej rangi kształcenia zawodowego.
- Wzrost zaangażowania uczniów w proces kształcenia ogólnego i zawodowego.
- Wykreowanie elitarniej szkoły mistrzostwa zawodowego.
- Upowszechnienie nowoczesnych metod nauczania wśród nauczycieli.
- Zapobieganie rozczarowaniom związanym z wyborem szkoły i kierunku kształcenia.
- Wzrost poziomu nauczania języków obcych i nauk ścisłych.
- Wdrażanie innowacyjnych metod nauczania i praktyk.



- Rozwijanie edukacji pozaformalnej (praca z młodzieżą, wykorzystanie nowych technologii).

### **Rekomendacje dla dyrektorów szkół w odpowiednich branżach odnośnie wdrożenia wypracowanych rozwiązań**

Branża ekonomiczna

*Zespół Szkół Ponadgimnazjalnych im. Adama Mickiewicza*

*Zespół Szkół Ponadgimnazjalnych im. Kombatantów Ziemi Lubańskiej*

- Promowanie podczas naboru kierunków ekonomicznych.
- Dopasowanie kierunków kształcenia do potrzeb rynku pracy.
- Wdrażanie nowych technik biurowych.
- Zapoznavanie uczniów z nowościami na współczesnych rynkach.
- Wykorzystanie przez nauczycieli wiedzy zdobytej na praktyce w firmie WOMAK GAMMA Sp. z o. o.

Branża elektroniczna.

*Zespół Szkół Ponadgimnazjalnych nr 2*

- Wykorzystanie wiedzy zdobytej na praktyce w firmie "SOWAR" Sp. z o. o.:
  - przy organizacji praktyk zawodowych dla uczniów i zajęć praktycznych na warsztatach szkolnych
  - związaną z organizacją i zarządzaniem przedsiębiorstwem w celu ich przygotowania do pracy we współczesnym przedsiębiorstwie, w którym bardzo ważnym zagadnieniem jest właściwa organizacja pracy, nowoczesne technologie i system motywacyjny

Branża hotelarska

*Zespół Szkół Ponadgimnazjalnych im. Kombatantów Ziemi Lubańskiej*

- Pogłębienie umiejętności praktycznych nabytych w Kompleksie Wczasowo-Sanatoryjnym Sandra SPA w Karpaczu, które w szkolnym procesie dydaktycznym przełożą się na skuteczniejsze kształcenie ucznia.

## Branża gastronomiczna

### *Zespół Szkół Ponadgimnazjalnych im.Kombatantów Ziemi Lubańskiej*

- Wykorzystanie nowoczesnych technologii produkcji potraw oraz wyposażenia kuchni w pracy z uczniami.
- Weryfikowanie swojej wiedzy w renomowanych i uznanych zakładach gastronomicznych.
- Wykorzystanie przez nauczycieli wiedzy zdobytej na praktyce w firmie Hotel Gołębiewski Karpacz.

## Branża informatyczna

### *Zespół Szkół Ponadgimnazjalnych im.Adama Mickiewicza*

### *Zespół Szkół Ponadgimnazjalnych im.Kombatantów Ziemi Lubańskiej*

- Pogłębienie umiejętności praktycznych, które w szkolnym procesie dydaktycznym przełożą się na skuteczniejsze kształcenie ucznia.
- Wykorzystanie przez nauczycieli wiedzy zdobytej na praktyce w firmie ZETO - Świdnica Sp. z o. o.
- Zapoznanie się z nowościami technologicznymi oraz tendencjami na współczesnych rynkach.
- Stosowanie innowacyjności w zakresie metodyki pracy z uczniem
- Wykorzystanie kluczowych zagadnień zawodowych w przygotowaniu uczniów do podjęcia pracy w zawodzie technik informatyk.
- Uaktualnienie wiedzy i umiejętności praktycznych wymaganych w trakcie kształcenia zawodowego.

## Branża mechaniczna

### *Zespół Szkół Gimnazjalnych i Ponadgimnazjalnych we Włosieniu*

- Dostosowanie oferty edukacyjnej do potrzeb rynku pracy.
- Wykorzystanie wiedzy merytorycznej w rozwiązaniach praktycznych.
- Aktualizacja wiedzy o nowych technologiach stosowanych w branży mechaniki samochodowej.

- Wykorzystanie przez nauczycieli wiedzy zdobytej na praktyce w firmie Dom Samochodowy GERMAZ Sp. z o. o.
- Poznanie oczekiwań pracodawców wobec absolwentów.

#### Branża turystyczna

##### *Zespół Szkół Ponadgimnazjalnych im. Kombatantów Ziemi Lubańskiej*

- Bieżąca weryfikacja trendów w branży hotelarskiej.
- Wykorzystanie przez nauczycieli wiedzy zdobytej na praktyce w firmie Kompleks Wczasowo-Sanatoryjny Sandra SPA w Karpaczu
- Wykorzystanie rozwiązań interaktywnych podczas lekcji.
- Przekazanie uczniom rzeczywistych faktów i przykładów dotyczących pracy w hotelarstwie.
- Kształcenie pracowników o wysokim poziomie kultury osobistej i etyki zawodowej.

### **Wnioski końcowe**

W obecnej sytuacji szkolnictwa zawodowego w powiecie lubańskim projekt „Praktyki nauczycieli szansą na poprawę jakości edukacji zawodowej w powiecie lubańskim” okazał się bardzo efektywny dla nauczycieli, którzy zdobyli doświadczenia konieczne w nauczaniu przedmiotów zawodowych. Projekt wypełnił lukę istniejącą w systemie oświaty od szeregu lat polegająca na nauczaniu przedmiotów zawodowych bez transferu wiedzy i doświadczenia z firm działających w branży. Obecnie przedmiotów zawodowych uczą nauczyciele, którzy nie pracują równoległe w odpowiedniej branży i stąd ich stały problem z wiedzą na temat najnowszych trendów i technologii. Po odbyciu praktyk nauczyciele zawodu indywidualnie i jako zespół mogą wdrażać zdobytą wiedzę i umiejętności. W placówkach powiatu lubańskiego kreując jednocześnie szkolnictwo zawodowe bliżej nowych technologii i oczekiwań tak uczniów jak i rynku pracy.

Opracowanie: Andrzej Bielak



Projekt jest współfinansowany ze środków Europejskiego Funduszu Społecznego i Ministerstwa Edukacji Narodowej w ramach Działania 3.4.3. Programu Operacyjnego Kapitał Ludzki

## *człowiek - najlepsza inwestycja*

**„Praktyki nauczycieli szansą na poprawę jakości edukacji zawodowej  
w powiecie lubańskim”**



Powiatowe Centrum Edukacyjne w Lubaniu Al.Kombatantów 2, 59-800 Lubań  
tel. 75 64 55 349 fax: 75 64 55 340 e- mail: [pratykipce@interia.pl](mailto:pratykipce@interia.pl)  
NIP: 6131428256 REGON: 230913449  
[www.pratykipce.prv.pl](http://www.pratykipce.prv.pl)

[www.pratykipce.prv.pl](http://www.pratykipce.prv.pl)

